

# 1. VÝKRES ZÁKLADNÍHO ČLENĚNÍ ÚZEMÍ 1 : 5 000

STAV

NÁVRH



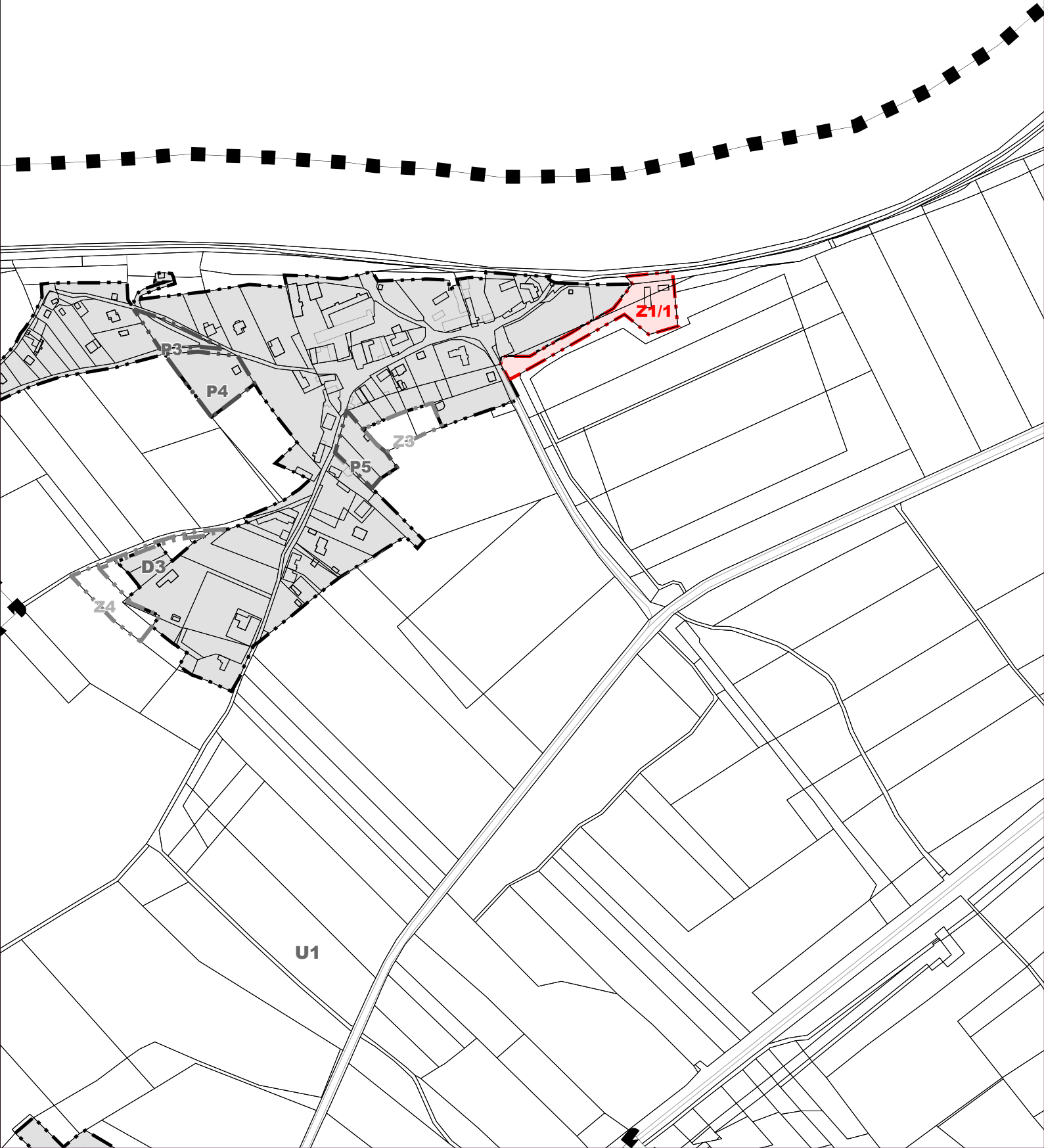
HRANICE ŘEŠENÉHO ÚZEMÍ



ZASTAVĚNÉ ÚZEMÍ K 31.5. 2022



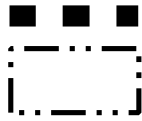
ZASTAVITELNÉ PLOCHY - ZMĚNA č.1



# 2. HLAVNÍ VÝKRES 1 : 5 000

STAV

NÁVRH



HRANICE ŘEŠENÉHO ÚZEMÍ

HRANICE ZASTAVĚNÉHO ÚZEMÍ K 31.5. 2022



HRANICE ZASTAVITELNÝCH PLOCH  
- ZMĚNA č.1

STABILIZOVANÉ PLOCHY

PLOCHY ZMĚN



PLOCHY OBČANSKÉHO VYBAVENÍ  
- TĚLOVÝCHOVNÁ A SPORTOVNÍ ZAŘÍZENÍ (OV-S) - ZMĚNA č.1



- zastavitelná plocha Z1/1 bude napojena na potřebnou dopravní a technickou infrastrukturu ze stávající silnice III/24051
- v ploše Z1/1 nesmí být změněny (zhoršeny) odtokové poměry ve vymezeném záplavovém území a negativně ovlivněn provoz na vodní cestě a cyklostezce, tzn. že pro sport a rekreaci související s vodním tokem (marina) bude využita výhradně stávající stavba, přičemž ve vymezeném záplavovém území nebudou realizovány žádné nové stavby ani stabilní oplocení (případně oplocení bude řešeno výhradně formou tzv. lesnické oplocenky s velkými oky umožňujícími migraci zvířat) a v aktivní zóně nebude oplocení žádné
- celková zastavitelnost plochy Z1/1 (tj. zastavění hlavní stavbou vč. zpevněných ploch) nepřesáhne 40%, podlažnost vlastní stavby nepřesáhne 1NP a podkroví při celkové výšce hřebene max. 7,5 metru

Jediná lokalita Změny č.1 ÚP Záluží je označena jednak číslem Změny ÚP Záluží, tj.1 (číslice před lomítkem) a zároveň i pořadovým číslem lokality v rámci této změny (číslo za lomítkem) a takto je zakreslena s identifikačním kódem Z1/1 v grafické části Změny č.1 ÚP Záluží, resp. jejího Odůvodnění.

Změnou č.1 ÚP Záluží není měněna stávající urbanistická koncepce územního plánu ani celková koncepce návrhu občanského vybavení dle platného ÚP Záluží – nenavrhuje se žádné rozšíření ploch bydlení ani občanského vybavení veřejné infrastruktury pro nekomerční zařízení (OV). Návrhem jsou doplněny plochy občanského vybavení - tělovýchovná a sportovní zařízení (OV-S) pro Zadáním požadovanou aktivitu – marinu s využitím stávajících zařízení na řece Labi a navazujících ploch.

Změnou č.1 ÚP Záluží nejsou narušeny ani měněny zásady dopravní obsluhy řešeného území dle platného územního plánu. Navrhovaná zastavitelná plocha Z1/1 bude napojena ze stávající komunikace – silnice III/24051, resp. III/24050 a pro realizaci případných zpevněných ploch budou použity povrchy, které umožní částečně zasáknutí a retenci vody, přičemž nesmí být zhoršeny odtokové poměry ve vymezeném záplavovém území ani negativně ovlivněn provoz na vodní cestě a cyklostezce. Cyklostezka C1 je již v ÚP Záluží (viz Koordinační výkres) vedena po stávajících komunikacích a tudíž definována jako funkční, takže v plném rozsahu naplňuje požadavky 2. aktualizace ZÚR ÚK, která vypouští přímo vymezení cyklostezky C1 a nahrazuje ho koridorem k upřesnění.

Změnou č.1 ÚP Záluží nedojde ke změně celkové koncepce technické vybavenosti řešeného území, změnám tras ani zdrojů, veškeré koridory veřejných sítí jsou vedeny bez kolize s dotčenými pozemky. Lokalita Z1/1 Změny č.1 ÚP Záluží bude napojena na potřebné stávající inženýrské sítě z přilehlé silnice III/24051, přičemž je pro její využití stanovena podmínka, že nesmí být změněny (zhoršeny) odtokové poměry ve vymezeném záplavovém území.

Řešení vodovodní sítě je v souladu s PRVKÚK, v nových plochách bude zajištěna požární voda v souladu s ustanovením § 29 odst. 1 písm. k) zákona č. 133/1985 Sb. o požární ochraně, ve znění pozdějších předpisů a v množství stanoveném ČSN 73 08 73 Požární bezpečnost staveb - zásobování požární vodou. Odkanalizování je řešeno v souladu se zákonem č. 254/2001 Sb., ve znění pozdějších předpisů a zákonem 274/2001 Sb., o vodovodech a kanalizacích a PRVKÚK, veškerá nově navrhovaná kanalizace bude řešena jako oddílná případně splašková. Odvádění srážkových vod bude navrhováno s upřednostněním jejich zadržování a zasakování v místě spadu pokud to poměry podloží dovolí s cílem minimalizace vlivů na hydrogeologické poměry dotčeného území.

# 4. KOORDINAČNÍ VÝKRES 1 : 5 000

STAV

NÁVRH

STAV



HRANICE ŘEŠENÉHO ÚZEMÍ



KOMUNIKAČNÍ VEDENÍ



HRANICE ZASTAVĚNÉHO ÚZEMÍ K 31.5. 2022



AKTIVNÍ ZÓNA ZÁPLAVOVÉHO ÚZEMÍ



HRANICE ZASTAVITELNÝCH PLOCH - ZMĚNA č.1



ZÁPLAVOVÉ ÚZEMÍ Q100

STABILIZOVANÉ PLOCHY ZMĚN



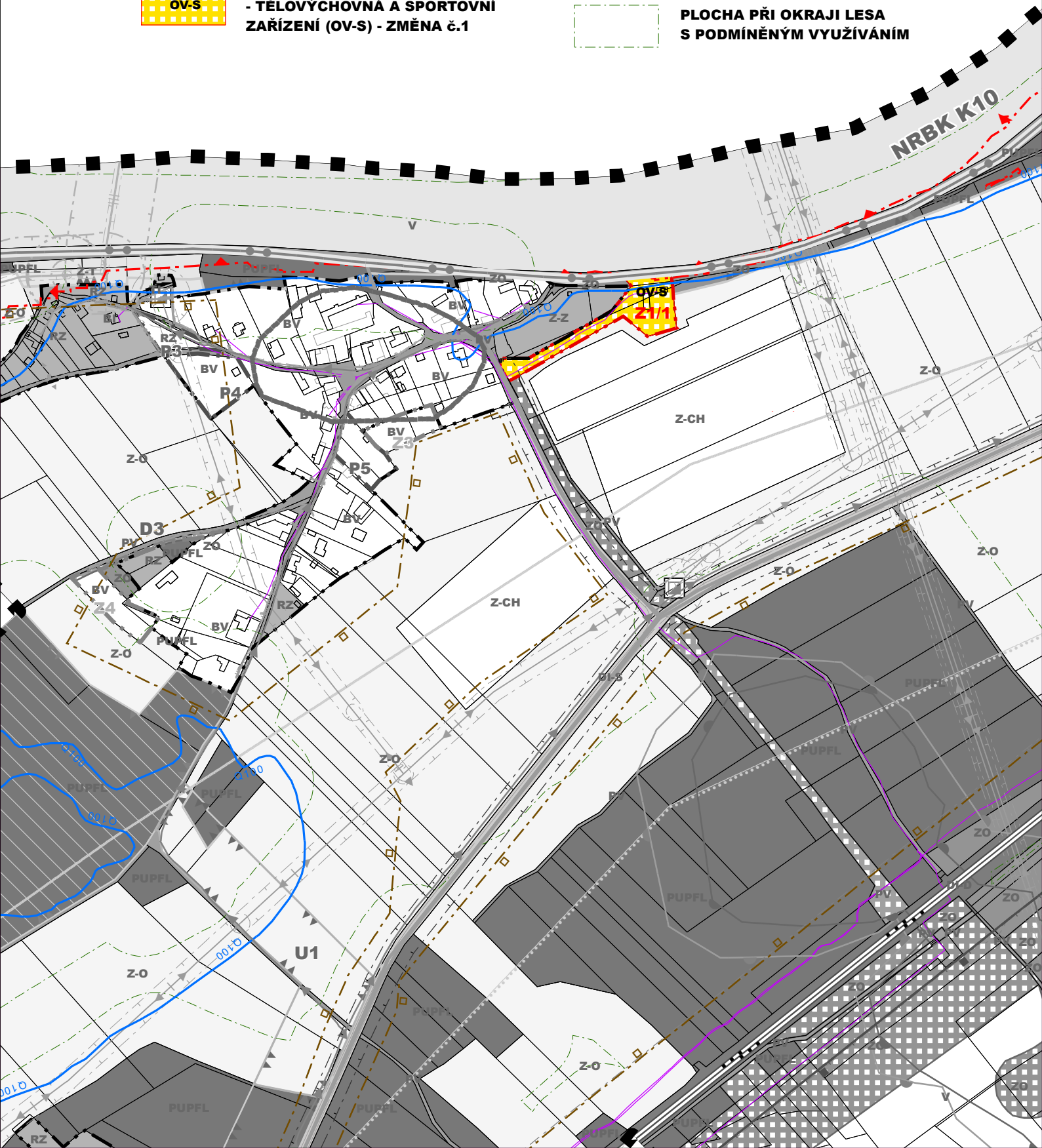
PLOCHY OBČANSKÉHO VYBAVENÍ - TĚLOVÝCHOVNÁ A SPORTOVNÍ ZAŘÍZENÍ (OV-S) - ZMĚNA č.1



NEVÝHRADNÍ EVIDOVANÉ LOŽISKO NEROSTNÝCH SUROVIN

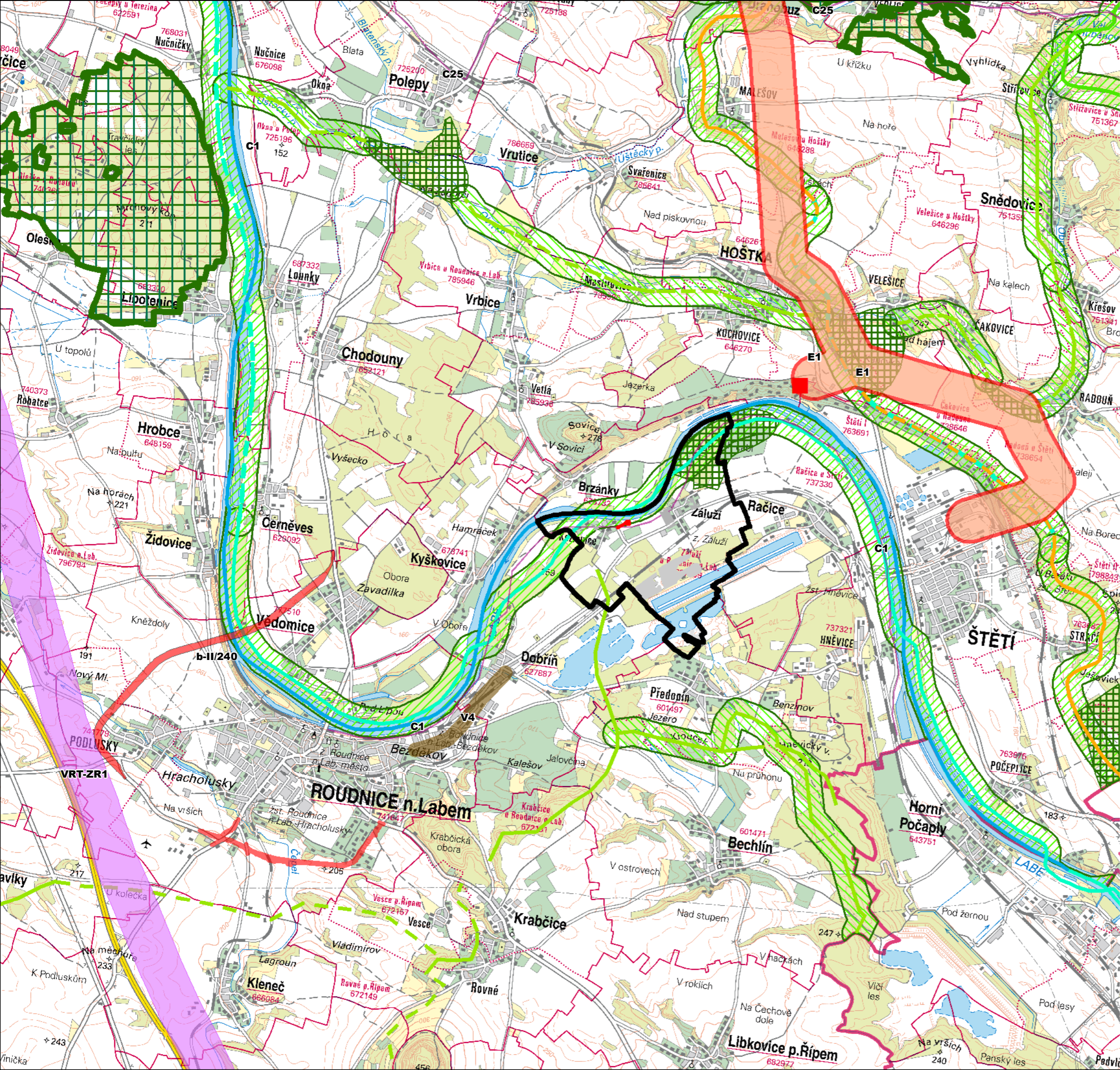


PLOCHA PŘI OKRAJI LESA S PODMÍNĚNÝM VYUŽÍVÁNÍM



# 5. ŠIRŠÍ VZTAHY

## 1 : 50 000



**LEGENDA**

HRANICE ŘEŠENÉHO ÚZEMÍ	STAV	NÁVRH
ZÁMĚRY Z ÚP ZÁLUŽÍ		
- ROZVOJOVÉ PLOCHY - ZMĚNA č.1		
ZÁMĚRY ZE ZÚR ÚK		
PLOCHY A KORIDORY NADMÍSTNÍHO VÝZNAMU		
VEŘEJNÁ DOPRAVNÍ INFRASTRUKTURA - SILNIČNÍ		
VEŘEJNÁ DOPRAVNÍ INFRASTRUKTURA - SILNIČNÍ		
JIŽ REALIZOVANÁ JIŽNÍ ČÁST B-II/246		
VYSOKORYCHLOSTNÍ TRÁŤ		
LABSKÁ CYKLOSTEZKA TRASA Č.2		
TR VERNĚROV 400/110 KV		
VEDENÍ 110 KV		
VEDENÍ 400 KV - REZERVA		
KANALIZACE		
ÚSES FUNKČNÍ		
ÚSES K ZALOŽENÍ		
NADREGIONÁLNÍ BIOCENTRUM		
NADREGIONÁLNÍ BIODOR - VODNÍ		
NADREGIONÁLNÍ BIODOR - NIVNÍ		
NADREGIONÁLNÍ BIODOR - TEPLOMILNÝ DOUBRAVNÍ		
REGIONÁLNÍ BIOCENTRUM		
REGIONÁLNÍ BIODOR		

Návrh plošného i prostorového uspořádání řešeného území je nejlépe patrný z Hlavního výkresu (grafická část, výkres č.2). Pro návrh není stanovena etapizace, navrhuje se však optimalizovat postup využití území z hlediska dostupnosti pozemků a vyvolaných investic, tzn. zastavovat nejprve plochy proluk a pozemků, přímo přiléhajících ke stávajícím komunikacím a trasám inž. sítí.

Rozvoj území je navržen jednak jako přestavba či regenerace stávajících ploch, zástavba proluk, resp. zástavba zahrad a záhumenků uvnitř zastavěného území - plochy přestavby (označeny indexem P) a zároveň návrh ÚP Záluží vymezuje nová zastavitelná území (označena indexem Z) v kontaktu se stávající zástavbou, a to pro převažující funkci bydlení, případně vybavenost. V jižní části řešeného území jsou vymezeny rekreační plochy avšak jako plochy nezastavitelné – pláže a pobytové louky (RN), které mají funkční a prostorovou vazbu především na budoucí rekreační jezero. Vymezené zastavitelné plochy a plochy přestavby jsou označeny indexy uvedenými také v grafické části ÚP Záluží (viz Výkres základního členění území č.1) s následující specifikací (v závorce uvedená kapacita je pouze orientační a je uváděna s ohledem na potřeby kalkulace technické vybavenosti) :

### ZASTAVITELNÉ PLOCHY :

<b>Z1</b>	<b>BI, OV, TI, PV</b>	plocha pro bydlení Záluží (14-20RD), čistírnu odpadních vod a komunikaci s podmínkou respektování ochranného pásma VN, silnice a lesa
<b>Z2</b>	<b>BI</b>	plocha pro bydlení Záluží (3-4RD) s podmínkou respektování o.p. silnice a stávajícího zemědělského areálu
<b>Z3</b>	<b>BV</b>	plocha pro bydlení Kozlovice střed (1-2RD)
<b>Z4</b>	<b>BV</b>	plocha pro bydlení Kozlovice západ (1-2RD)
<b>Z1/1</b>	<b>OV-S</b>	plocha pro sport a rekreaci související s vodním tokem (marina) s podmínkou vyloučení zhoršení odtokových poměrů a negativního vlivu na provoz na vodní cestě a cyklostezce

### PLOCHY PŘESTAVBY :

<b>P1</b>	<b>BI, PV</b>	plocha pro bydlení Záluží východ (5-10RD) vč. komunikace s podmínkou respektování ochranného pásma VN
<b>P2</b>	<b>BI</b>	plocha pro bydlení Záluží střed (2-3RD) s podmínkou respektování ochranného pásma VN
<b>P3</b>	<b>RZ</b>	plocha pro rekreaci Kozlovice s podmínkou respektování ochranného pásma VN
<b>P4</b>	<b>BV</b>	plocha pro bydlení Kozlovice (1RD) s podmínkou respektování ochranného pásma VN
<b>P5</b>	<b>BV</b>	plocha pro bydlení Kozlovice jih (1-2RD)
<b>RN</b>		rekreace na plochách přírodních (pláže a pobytové louky bez staveb)

Kromě návrhu adjustace ploch, regenerace hmotově prostorové struktury i architektonických hodnot je v územním plánu jako komplexní územně plánovací dokumentaci zakotveno doplnění komunikační sítě (zastavitelné plochy veřejných prostranství) a zařízení technické infrastruktury jako nutné podmínky pro rozvoj sídel a celého řešeného území.

S ohledem na vysoké kvality krajinné zeleně se návrh systému sídelní zeleně omezuje na doporučené úpravy (zejména ve prospěch místně příslušné druhové skladby) a údržbu stávající sídelní zeleně na vymezených plochách veřejných prostranství. Součástí návrhu je také výrazné doplnění ochranné a izolační zeleně jako přírodního protipovodňového opatření sídla Záluží, resp. protieročního opatření - větrolamu v Kozlovicích.

#### **d) Koncepce veřejné infrastruktury včetně podmínek pro její umístování**

V ÚP Záluží je navržena plocha občanského vybavení veřejné infrastruktury (OV) určená pro výstavbu nového Obecního úřadu včetně navazujících služeb, ploch a dětského hřiště. Další zařízení občanského vybavení mohou být umístována přiměřeně v plochách obytných (BI, BV – viz dále kapitola f) jako součást obytných objektů, tzn. jako vestavěná vybavenost.

V ÚP Záluží jsou vymezeny plochy veřejných prostranství sloužící obecnému užívání bez ohledu na vlastnictví pozemků. Jedná se o veřejná prostranství k umístění pěších i vozidlových komunikací ke stávající i nové zástavbě, ploch pro umístění dětských hřišť, ploch veřejné zeleně apod.

##### **Doprava**

Vedení silniční sítě je v území dlouhodobě stabilizováno a vázáno na silnici III/24050, Kozlovice jsou pak napojeny krátkou odbočkou silnice III/24051 bez navrhovaných směrových a prostorových úprav.

Vymezené plochy veřejných prostranství stávající i nově navržené jsou určeny k umístění místních komunikací, zpřístupňujících navrhované rozvojové lokality. Podle možností budou také prováděny úpravy (modernizace) současných přístupových komunikací ke stávající i navržené zástavbě – jedná se však o dílčí rozšíření v rámci stávajících profilů a zkvalitnění povrchů.

Místní komunikace pak plynule navazují na stávající, resp. v jižní části řešeného území doplněnou sítí účelových komunikací, zajišťujících prostupnost krajiny a propojení rekreačních atraktivit území včetně vedení cyklistických tras (mezinárodní cyklostezka č.2 Labská stezka a doplňující trasa č.0201).

Odstavná stání u nové zástavby musí být řešena v rámci vlastních ploch nebo vlastních objektů, stejně tak i parkovací plochy pro návštěvníky sportovně rekreačních a komerčních aktivit musí být součástí takto vymezených ploch.

Stávající železniční trať č.090 Praha – Děčín je ve svých plochách dlouhodobě stabilizována včetně železniční zastávky Záluží bez navrhovaných úprav.

Po severovýchodní hranici řešeného území vede sledovaná dopravně významná Labská vodní cesta jako řeka mezinárodního významu klasifikační třídy V.a) s kotvištěm v Kozlovicích bez dalšího dopadu na řešené území.

**Změnou č.1 ÚP Záluží vymezená zastavitelná plocha Z1/1 - plocha pro sport a rekreaci související s vodním tokem (OV-S) bude napojena na stávající silnici III/24051, resp. silnici III/24050, přičemž je pro její využití stanovena podmínka, že nesmí být změněny (zhoršeny) odtokové poměry ve vymezeném záplavovém území a nesmí být negativně ovlivněn provoz na vodní cestě a cyklostezce.**

##### **Vodní režim v území**

Severovýchodní hranici řešeného území tvoří vodohospodářsky významný vodní tok Labe, jehož stanovené záplavové území s aktivní zónou je v návrhu respektováno. V ÚP Záluží jsou navržena netechnická protipovodňová opatření v sídle Záluží. Jedná se o změnu využití zemědělských ploch na plochy ochranné a izolační zeleně, nacházejících se uvnitř stanoveného záplavového území  $Q_{100}$  i aktivní zóny záplavového území. Tyto plochy budou soužit jako zeleň bez oplocení i ohrazení přičemž jejich využitím či úpravou nesmí dojít ke zhoršení odtokových poměrů.

V ÚP Záluží je navržena nová vodní plocha jako rekultivace těžby štěrkopísků.

### **Zásobování vodou**

Stávající koncepce zásobování pitnou vodou je zachována, v přímém dosahu stávající vodovodní sítě jsou i vymezené zastavitelné a přestavbové plochy. Jejich zásobování pitnou vodou bude řešeno krátkými řady nebo přípojkami napojenými ze stávajícího vodovodu a vedoucími k příslušné ploše.

Doplněn je navrhovaný vodovodní řad určený k zásobování zastavitelné plochy Z1 a navrhovaný řad tvořící nový okruh k zásobování přestavbových ploch P1a P2. V Kozlovicích budou vymezené zastavitelné a přestavbové plochy zásobovány pitnou vodou napojením ze stávající vodovodní sítě.

K zásobování požární vodou bude využívána voda z řeky Labe, cílově i z nově navrhované vodní plochy, a ve vzdálenějších místech voda ze stávající vodovodní sítě. Profily vodovodních řadů budou v obytném území navrhovány s výjimkou dílčích koncových úseků min. DN 80 a vodovodní síť bude osazena hydranty vzdálenými od sebe max. 240 m (maximální vzdálenost objektu od hydrantu je 150 m).

### **Kanalizace**

V návrhu je respektována stávající splašková kanalizační síť včetně čistírný odpadních vod (ČOV). Na stávající kanalizaci a ČOV budou napojeny vymezené zastavitelné a přestavbové plochy. V grafické příloze územního plánu jsou zakresleny dvě navržené větve splaškové kanalizace - jedna pro odkanalizování zastavitelné plochy Z1 a druhá pro odvedení splaškových vod z přestavbové plochy P1.

V Kozlovicích není počítáno s realizací veřejné splaškové kanalizační sítě, je počítáno se zachováním individuálního řešení likvidace odpadních vod formou bezodtokých vyvážených jímek, popř. domovních čistíren odpadních vod.

Odvádění srážkových vod bude řešeno jako dosud systémem povrchových příkopů a struh podél komunikací s postupným vsakováním srážkových vod, případně s jejich odvedením do řeky Labe. Dešťové vody v rozvojových a přestavbových plochách budou v maximální míře zasakovány v rámci jednotlivých pozemků.

### **Zásobování teplem**

Obec Záluží ani místní část Kozlovice není plynofikována ani se s její plynofikací nepočítá. Energetické zásobování pro potřeby vytápění objektů bude nadále řešeno individuálně prostřednictvím zdrojů na tuhá paliva, biomasu zásobníků na propanbutan případně elektrické energie.

### **Zásobování elektrickou energií**

Stávající koncepce zásobování řešeného území elektrickou energií není územním plánem měněna.

Pro potřeby největší zastavitelné plochy Z1 je navržena nová distribuční trafostanice TSN1, která bude napojena na stávající nadzemní vedení VN 22 kV, které přes plochu Z1 prochází. Zástavba v ploše Z1 bude stávající nadzemní vedení včetně jeho ochranného pásma respektovat.

Ostatní zastavitelné a přestavbové plochy vymezené územním plánem budou napojovány ze stávající elektrorozvodné sítě NN s případným navýšením výkonu ve stávajících trafostanicích bez dalších územních nároků.

### **Telekomunikace a radiokomunikace**

V územním plánu není počítáno s koncepčními změnami stávající telekomunikační sítě. Napojení zastavitelných a přestavbových ploch na telekomunikační síť bude provedeno kabelovými rozvody napojenými ze stávající místní sítě.



Změnou č.1 ÚP Záluží vymezená zastavitelná plocha Z1/1 - plocha pro sport a rekreaci související s vodním tokem (OV-S) bude napojena na dostupné inženýrské sítě ze stávající silnice III/24051.

Koncepce **nakládání s odpady** bude v území zachována, v obci se provádí shromažďování odpadu do určených nádob s odvozem směsného odpadu na regionální skládku a dále separovaný sběr odpadu. Nebezpečný odpad zneškodňuje k tomu oprávněná firma a ukládá ho mimo řešené území na k tomu určenou skládku nebezpečných odpadů.

**e) Koncepce uspořádání krajiny včetně vymezení ploch s rozdílným způsobem využití, ploch změn v krajině a stanovení podmínek pro změny v jejich využití, územní systém ekologické stability, propustnost krajiny, protierozní opatření, ochranu před povodněmi, rekreaci, dobývání ložisek nerostných surovin**

Historická zemědělská krajina Podřipska, v současnosti výrazně narušená povrchovou těžbou štěrkopísků, je definována jako stabilizovaná s cílovou prioritní funkcí zemědělství v souladu s jejím zařazením do krajinného celku Severočeské nížiny a pánve (13). Zároveň je respektováno a v souladu s nadřazenou dokumentací podpořeno postupné využití ploch po probíhající těžbě pro sportovně rekreační aktivity a doplnění ploch a koridorů zeleně včetně prvků ÚSES.

Vodní plocha, postupně vznikající jako důsledek těžby také v navazujících katastrálních územích Předonín, Dobříň a Račice, bude ukončena v bezpečné vzdálenosti od stávající zástavby a vytvoří nový atraktivní okraj obce Záluží. Na základě zpracované podrobné studie celého rekreačně sportovního území, vycházející a upravující plán rekultivace pískovny, jsou výrazně odlišeny způsoby budoucího využití vodních ploch. Na jižním okraji řešeného území v návaznosti na ÚP Račice a ÚP Bechlín jsou k již stávající vodní ploše navrženy plochy rekreace na plochách přírodního charakteru (RN) s cílem poskytnutí atraktivních rekreačních ploch pro občany – koupání, vodní sporty, písčité a travnaté pláže jako doplnění stávajícího veslařského areálu, který je uzavřeným areálem výkonnostního sportu. Oproti tomu vodní plocha na sever od veslařského kanálu je uvažována jako přírodě blízká s omezeným přístupem, kde je ponechán břeh jako přírodní prvek pro hnízdění vodního ptactva apod.

Návrh lokalizace všech ploch však jednoznačně vychází ze zásady zachování a ochrany krajinného rázu bez zásahů do chráněných prvků přírody.

V řešeném území se vyskytuje samostatně chráněný památný strom - 1ks borovice černé v Luhu u Záluží, plně respektovaný a vyznačený také v grafické části.

Územní systém ekologické stability krajiny je tvořen především nadregionálním biokoridorem **K10 Labe** s vymezenou osou vodní a osou nivní, zahrnující převážně lužní společenstva a dále funkčními regionálními biocentry **RBC 1283** (Luh u Záluží) a **RBC 1298** (Bažantnice u Roudnice nad Labem - Dobříňský háj).

Na trasu regionálního biokoridoru **RBK 623** (Bažantnice u Roudnice, Dobříňský háj – Krabčická obora) navazuje jediné lokální biocentrum **LBC 6** a na jihu se z něj odpojuje trasa lokálního biokoridoru **LBK f**, vše vymezené v hlavním výkrese a zároveň v nefunkčních částech definované jako veřejně prospěšná opatření v kapitole g) a ve výkrese č.1.

V plochách ÚSES, VKP, ochranném pásmu lesa a kolem vodních ploch a toků jsou mimo jiných (viz kapitola f) vyloučeny stavby a zařízení pro zemědělství a lesnictví, těžbu nerostů, rekreaci, vodní hospodářství včetně oplacení.

- účelová zařízení církví
  - zařízení veřejné administrativy a správy
  - kulturní zařízení, muzea, památníky
  - zařízení pro ochranu obyvatelstva
  - související dopravní a technická infrastruktura
- c) podmíněně přípustné
- ostatní ubytovací zařízení
- d) podmínky funkčního a prostorového uspořádání
- podmínkou pro využití území dle odstavce c) je, že ubytovací kapacity mají přímou vazbu na konkrétní zařízení občanského vybavení a neomezí využití předemětných ploch v jejich hlavním účelu
- e) nepřípustné
- všechny ostatní výše neuvedené funkce a činnosti

### **plochy občanského vybavení – tělovýchovná a sportovní zařízení (OV-S)**

#### **a) převažující účel využití**

- umístění tělovýchovných a sportovních zařízení

#### **b) přípustné**

- venkovní hřiště s převažujícím travnatým povrchem
- související dopravní a technická infrastruktura

#### **c) podmíněně přípustné**

- sportovní stadiony a hřiště
- účelové sportovní rekreační haly (tělocvičny, zimní stadiony, plavecké areály ap.)
- sportovní a rehabilitační zařízení
- **plochy, stavby a zařízení pro sport a rekreaci související s vodním tokem**
- veřejné stravování a ubytování, maloobchod
- byty služební, pohotovostní a majitelů zařízení

#### **d) podmínky funkčního a prostorového uspořádání**

- podmínkou pro využití území dle odstavce c) je jejich posouzení z hlediska ochrany krajinného rázu v konkrétních případech v samostatných řízeních před realizací staveb
- pro byty služební, pohotovostní a majitelů zařízení je podmínkou, že mají přímou vazbu na konkrétní zařízení občanského vybavení a neomezí využití předemětných ploch v jejich hlavním účelu
- v ploše Z1/1 nesmí být změněny (zhoršeny) odtokové poměry ve vymezeném záplavovém území a negativně ovlivněn provoz na vodní cestě a cyklostezce, **tzn. pro sport a rekreaci související s vodním tokem (marina) bude využita výhradně stávající stavba, ve vymezeném záplavovém území nebudou realizovány žádné nové stavby ani stabilní oplocení (případně oplocení bude řešeno výhradně formou tzv. lesnické oplocenky s velkými oky umožňujícími migraci zvířat) a v aktivní zóně nebude oplocení žádné, celková zastavitelnost plochy Z1/1 (tj. zastavění hlavní stavbou vč. zpevněných ploch) nepřesáhne 40%, podlažnost vlastní stavby nepřesáhne 1NP a podkroví při celkové výšce hřebene max. 7,5 metru**

#### **e) nepřípustné**

- všechny ostatní výše neuvedené funkce a činnosti

### **plochy rekreace - zahrádky (RZ)**

#### **a) převažující účel využití**

- rodinná rekreace formou zahrádek, kde mohou být povolovány stavby, pro které jsou stanoveny specifické prostorové regulativy